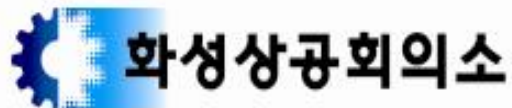

2020년 1/4분기 화성지역 기업경기전망 조사보고서

2020. 3.



[조사진행팀]

- 목 차 -

I. 조사개요

1. 조사 목적
2. 조사 개요
3. 조사 항목
4. 기업경기실사지수(BSI)의 작성방법

II. 조사 결과

1. 2020년 2/4분기 기업경기전망지수 조사 결과
2. 화성지역 BSI 전망 및 실적 추이
3. 항목별 경기전망
4. 기업경영 핵심변수 조사결과

1. 조사개요

1. 조사목적

본 조사는 화성지역에 소재하고 있는 제조업체의 2020년 1/4분기 경영실적과 2020년 2/4분기 경기전망을 파악하여 회원업체의 경영계획 수립과 유관기관의 경기대책 수립에 필요한 기초 자료를 제공하는데 그 목적이 있음.

2. 조사 개요

- 조사 대상 : 화성지역 중소기업 100개사
- 조사 방법 : 구조화된 설문지를 통한 FAX 조사
- 조사 기간 : 2020. 3. 2(월) ~ 3. 11(수)
- 조사 기관 : 화성상공회의소

3. 조사 항목

- 전반적인 경기 실적 및 전망
- 매출액, 영업이익 등 항목별 경기실적 및 전망
- 대내외 리스크, 기업경영 핵심변수

4. 기업경기실사지수(BSI)의 작성방법

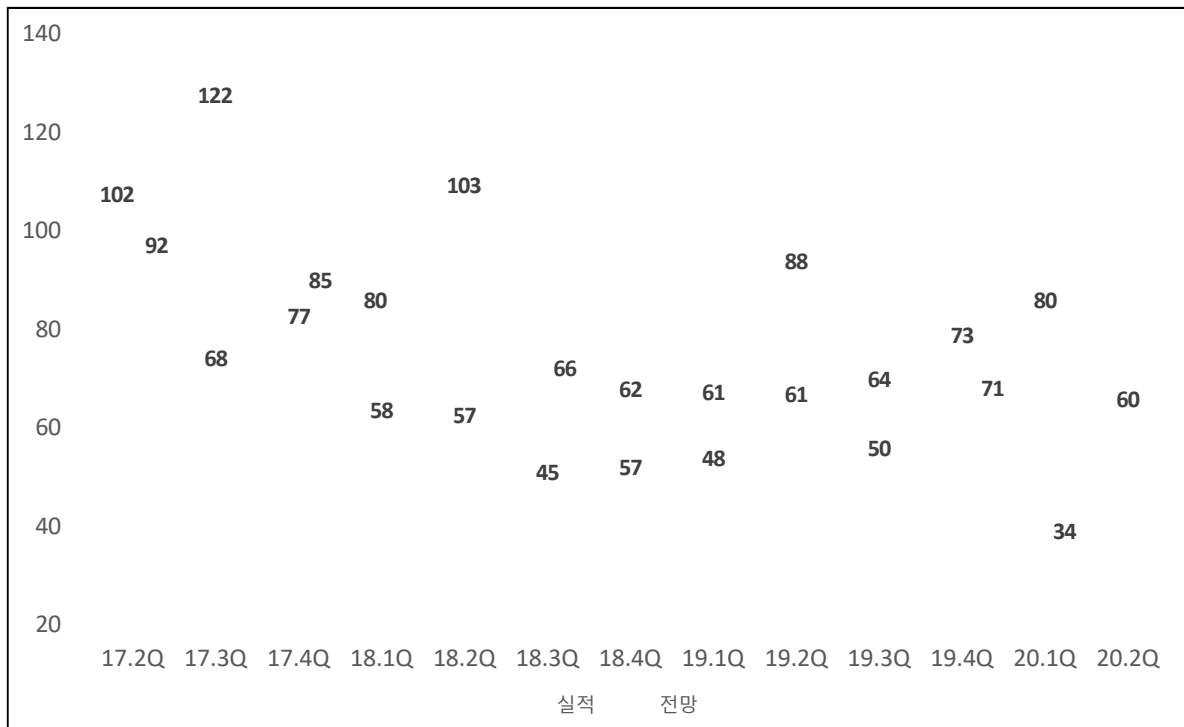
- 분기별로 응답 업체가 느끼는 체감경기를 각각 전 분기와 대비하여 호전, 악화, 또는 불변으로 표시하게 한 후 이를 지수화 함.
- BSI의 기준치는 100이며, 100을 초과할 때는 호전으로 표시한 업체가 악화로 표시한 업체보다 많음을 나타내고, 100 미만일 경우에는 악화로 표시한 업체가 호전으로 표시한 업체보다 많음을 나타냄.

II. 조사 결과

1. 2020년 2/4분기 기업경기전망지수 조사 결과

항 목	2020년 2/4분기 전망	2020년 1/4분기 실적
체감경기	60(△18)	31(△37)
매출	65(△21)	36(△35)
영업이익	61(△14)	34(△26)
설비투자	73(△11)	56(△31)
자금여달조건	68(△13)	48(△29)

2. 화성지역 BSI 전망 및 실적 추이



$$\text{기업경기실사지수 (BSI)} = \frac{\text{호전표사업체수} - \text{악화표사업체수}}{\text{총유효응답업체수}} \times 100 + 100$$

BSI = Business Survey Index

$$0 \leq \text{BSI} \leq 200$$

3. 항목별 경기전망

□ 체감경기 실적/전망

(단위: %)

구 분		호 전	불 변	악 화
체감경기	2020년 1/4분기 실적추정 (전 분 기 대 비)	8.0	15.0	77.0
	2020년 2/4분기 전망 (전 분 기 대 비)	19.0	22.0	59.0

[체감경기] 2020년 1/4분기 체감경기 실적에 대해 ‘악화’응답이 77.0%로 가장 높았으며 ‘불변’의견이 15.0%, ‘호전’의견이 8.0% 순으로 나타났다. 이로 인해 BSI 기준치(100)를 크게 하회한 수치인 31p로 집계되었다. 최근 코로나바이러스감염증-19로 원자재 및 부품 수급 지연과 내수경기 악화로 기업 경영 환경이 크게 어려워진 것이 수치로 반영된 것으로 보인다.

20년 2/4분기 체감경기 또한 악화 전망이 59.0%로 집계되었으며, 불변할 것이라는 의견이 22.0%, 경기가 호전될 것이라는 의견은 19.0%로 나타나며 BSI지수가 60으로 집계되었다. 이는 지난 분기 전망치 대비(78) 18p 감소된 수치이며, 여전히 기준치(100)를 크게 하회하며 경기 불안에 대한 기업인들의 우려가 표출되었다.

□ 매출액 실적/전망

(단위: %)

구 분		증 가	불 변	감 소
매출액	2020년 1/4분기 실적추정 (전 분 기 대 비)	11.0	14.0	75.0
	2020년 2/4분기 전망 (전 분 기 대 비)	18.0	29.0	53.0

[매출액] 화성지역 제조업체의 2020년 1/4분기 매출액 실적은 전 분기 대비 악화(75.0%) 되었다는 의견이 가장 많았고, 2020년 2/4분기 매출 역시 악화될 것이라는 전망이 53.0%로 가장 높았다.

□ 영업이익 실적/전망

(단위: %)

구 분		증 가	불 변	감 소
영업이익	2020년 1/4분기 실적추정 (전 분 기 대 비)	11.0	12.0	77.0
	2020년 2/4분기 전망 (전 분 기 대 비)	18.0	25.0	57.0

[영업이익] 2020년 1/4분기 영업이익 실적에 관해서는 77.0%가 지난 분기보다 감소되었다고 응답하였다. 2020년 2/4분기에도 감소될 것이라고 보는 의견이 57.0%로 가장 높으며 기업들이 느끼는 경기 불안감이 매우 큰 것으로 나타났다.

□ 설비투자

구 분		증 가	불 변	감 소
설비투자	2020년 1/4분기 실적추정 (전 분 기 대 비)	8.0	40.0	52.0
	2020년 2/4분기 전망 (전 분 기 대 비)	14.0	45.0	41.0

[설비투자] 2020년 1/4분기 설비투자에 관해서는 52.0%가 지난 분기보다 감소하였다고 응답하였다. 2020년 2/4분기에는 1분기 대비 불변 45.0%, 감소 41.0%, 증가 14.0% 순으로 나타나 기업들이 설비투자에 매우 인색할 것으로 나타났다.

□ 자금 조달여건

(단위: %)

구 분		호 전	불 변	악 화
자금 조달여건	2020년 1/4분기 실적추정 (전 분 기 대 비)	4.0	40.0	56.0
	2020년 2/4분기 전망 (전 분 기 대 비)	11.0	46.0	43.0

[자금 조달여건] 2020년 1/4분기 자금 조달여건에 관해 과반수 이상인 56.0%가 지난 분기 대비 악화되었다고 응답하였다. 2020년 2/4분기에는 불변할 것이라는 의견이 46.0%로 가장 높은 수치를 보였다.

4. 기업경영 핵심변수 조사결과

[1] 최근 코로나19 확산으로 귀사 경영활동이 피해를 입었습니까?

- ① 예 (76.0%)
- ② 아니오 (24.0%)

[1-1] (1번에서 '① 예'에 답한 경우) 코로나19로 인해 겪고 계신 애로사항을 모두 선택하여 주십시오

- ① 방역물품부족 (25.0%)
- ② 중국산 부품·자재조달 어려움 (35.5%)
- ③ 수출감소 (26.3%)
- ④ 물류·통관 문제 (15.8%)
- ⑤ 내수위축 따른 매출감소 (69.7%)
- ⑥ 중국내 공장의 운영중단 (13.2%)
- ⑦ 자금 경색 (25.0%)
- ⑧ 기타 (3.9%)

[1-2] (1번에서 '① 예'에 답한 경우) 올해 1분기 매출은 작년 1분기 대비 몇 퍼센트 감소할 것으로 보십니까? **평균 22.6%**

[2] 코로나19로 인한 산업현장의 피해가 과거와 비교해 어떻다고 느끼십니까?

- '98년 외환위기 때보다

- ① 더 큼 (37.0%)
- ② 유사함 (41.0%)
- ③ 더 적음 (22.0%)

- '08년 금융위기 때보다

- ① 더 큼 (42.0%)
- ② 유사함 (44.0%)
- ③ 더 적음 (14.0%)

- 과거 전염병(메르스·사스) 때보다

- ① 더 큼 (76.0%)
- ② 유사함 (16.0%)
- ③ 더 적음 (8.0%)

[3] 코로나19 관련, 올해의 고용·투자 실행에 미칠 영향을 예상한다면?

- 고용

- ① **올초 계획보다 줄일 것** (51.0%)
- ② 계획대로 실행 (46.0%)
- ③ 계획보다 늘일 것 (3.0%)

- 투자

- ① **올초 계획보다 줄일 것** (55.0%)
- ② 계획대로 실행 (41.0%)
- ③ 계획보다 늘일 것 (4.0%)

[4] 코로나19가 우리 사회에 중장기적으로 미칠 수 있는 영향은 무엇이라고 생각하십니까?(복수응답)

- ① 중장기 이슈(구조개혁 등) 매물 (48.0%)
- ② **사회적 불신 만연** (64.0%)
- ③ 중국 포비아 (31.0%)
- ④ 밸류체인 다변화 (24.0%)
- ⑤ 기타 (4.0%)

[5] 코로나19로 인한 피해 최소화와 경제활력 회복을 위해 가장 필요한 정책 과제는?(복수응답)

- ① **금융·세제지원** (83.0%)
- ② 조업재개 위한 외교적 노력 (35.0%)
- ③ 서비스·신산업 관련 규제개혁 (17.0%)
- ④ 내수·관광 회복을 위한 인센티브 (27.0%)
- ⑤ 기업조사 유예(공정거래, 세무조사 등) (37.0%)
- ⑥ 기타 (1.0%)